

ІСТОРИЧНІ АСПЕКТИ БАЗОВИХ ПРИНЦИПІВ ПСИХОСОМАТИЧНИХ ПРАКТИК ТРИПІЛЬСЬКОЇ КУЛЬТУРИ

О.Ф. Твердохліб

НТУУ «КПІ», м. Київ

Історичні аспекти та базові принципи психосоматичних практик древніх культур Єгипту, Індії, Китаю та інших країн були досліджені в ряді робіт [1, 3, 8, 9, 10, 11], щодо здобутків трипільської культури, яка існувала на території від Трансільванії на Заході до Середнього Дніпра на Сході, від Волині на Півночі до узбережжя Чорного моря на Півдні (територія України, Молдови, Румунії) вже у 5 тис. до н.е. [2], то вони залишилися поза увагою. У зв'язку з цим, актуальним є дослідження історичних аспектів й визначення базових принципів психосоматичних практик трипільської культури.

Методика: за основні носії інформації було прийнято твори мистецтва, які вивчалися у хронологічній послідовності (релігійно-культові споруди, предмети й розписи, зображення осіб, які були причетні до практики психосоматичних вправ) та дані історично-наукової літератури.

Результати дослідження та їх обговорення. Аналіз літератури виявив, що безліч психосоматичних практик (різні види нетрадиційних оздоровчих систем, бойові мистецтва та ін.) є, переважно, похідними двох систем: йоги¹ та цигуну²,

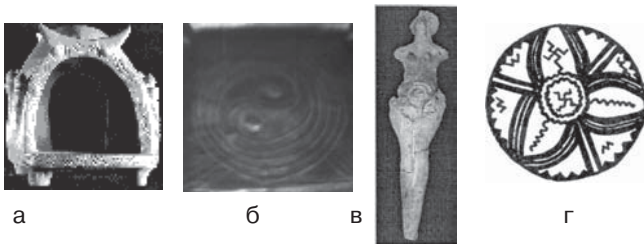


Рис. 1. Символічні зображення базових принципів психосоматичних практик трипільської культури: а — символи роги-лунниці, стовпи, тайзи (модель храму, 4200—4000 рр. до н.е., Україна); б — символ тайзи (фрагмент моделі храму трипільської культури, 4200—4000 рр. до н.е., Україна); в — спіралеподібне зображення в області живота (культова жіноча статуетка, 5—3 тис. до н. е., Україна); г — символ-свастика (розпис миски, 4 тис. до н.е., Усатов, Україна)

¹ Йога (санскр.), «з'єднувати», — древньоіндійська система психосоматичних практик.

² Цигун (китайськ.), «енергія-робота», — древньокитайське мистецтво психосоматичної саморегуляції. До-ін (китайськ.), «направляти енергію», — древньокитайська система вправ психосоматичної саморегуляції. Одними з перших вважаються зображення вправ до-ін на мідних виробках династії Шан 1766—1122 рр. до н.е.

а їх основні базові принципи, які визначаються уявленнями про закони існування Всесвіту, символічно передаються у вигляді піктограм.

Знак «тайцзи» символізує даоські древньокитайські уявлення про універсальний закон динамічної взаємодії полярно протилежних енергій, що постійно змінюються й забезпечують існування Всесвіту [1, 8]. В індо-тібетських вченнях (хатха-йоги, лайя-йоги, тантра-йоги, кундаліні-йоги та ін.) таку роль відіграють знаки «кундаліні»³ та «лінги». Перший, у вигляді звитої в три з половиною оберти змії, символізує універсальну жіночу життєву енергію, другий є символом чоловічого аспекту єдності творчої та руйнівної енергії Всесвіту й зображається у вигляді стовпа [1, 4, 11], як й знак «джд» у древньоєгипетській символіці [6].

Розглянемо культові предмети та зображення трипільської культури 5—3 тис. до н.е., знайдені на територіях України, Молдови, Румунії.

Проаналізуємо деталі декору моделі храму 4200—4000 рр. до н.е. з поселень трипільської культури межиріччя Південного Бугу та Дніпра (колекція С. Платонова) (рис. 1, а). За архітектурними канонами він схожий на древні (до шумерські) зображення на печатках 5—4 тис. до н.е., піктограма яких трактувалася, як «дім для народжень», на сучасні споруди Південної Месопотамії (Ель-Убейд) та на зображення будівель на європейських мегалітичних стелах 4—3 тис. до н.е. [2]. Фронтони моделі трипільського храму прикрашені рогами-лунницями, бічні стіни з кожної сторони розділені фігурними стовпами, які піднімаються над краєм даху й мають на вершці, подібне до горщика, та по чотири насічки. В проміжках між стовпами на боковій стіні справа є два спіралеподібні зображення, виконані різними лініями й розміщені у центрі кіл (рис. 1, б).

Розглянемо детально зображення на рис. 1, б. Це дві спіралі, скручені у протилежних напрямках, що переходять всередині одна в одну у вигляді, схожих на краплю, фігур темного й світлого кольорів. М.Ю. Відейко вважає їх стилізованими зміями [2]. На нашу думку, це зображення ідентичне із знаком «тайцзи» (рис. 1, б), як за формою, так й за символікою кольору.

³ Кундаліні (санскр.), «кунда» — «ставок», або «резервуар», — психо-сексуальна енергія.

Знак «тайцзи», у відповідності до ряду вчень китайської філософії (конфуціанства, даосизму та ін.) є символом верховного розумового принципу Всесвіту, єдності й переміни протилежностей у колі існування (світла й темряви, активного чоловічого начала «ян» й пасивного жіночого «їнь» і т.д.) [1, 4, 7, 8]. Зображення типу «тайцзи» поширене на багатьох предметах трипільської культури (посудинах, зерновиках і т.д.).

На предметах трипільської культури поширені також зображення звитої в три з половиною оберти змії, схожих на знак «кундаліні», який є символом універсальної творчої жіночої життєвої енергії, у відповідності до древніх вчень індо-тібетської філософії, місцем знаходження якої є психоенергетичний центр у основи хребта [1, 11]. На жіночій культовій статуетці трипільської культури з колекції С. Платонова (рис. 1, в) символ «кундаліні» розміщено внизу живота в тазовій області, що відповідає місцезнаходженню психоенергетичного центру «нижній дантьянь», визначеного китайськими вченнями [8]. Доречі, трипільські «тайцзи-змії» теж скручені в три з половиною оберти, що вказує на їх принципову спільність з символом «кундаліні».

В три з половиною оберти скручена спіраль, складена із 45 древніх письмен-штампів, вирізьблених на глиняному диску, знайденому на Криті в руїнах міста Фести, яка теж нагадує стилізовану змію.

Розглянемо різьблені стовпи з навершнями моделей храмів трипільської культури 4200—3600 рр. до н.е. й порівняємо їх із зображеннями стовпів-символів інших культур. Різьблені стовпи моделі храму колекції С. Платонова (рис. 1, а) по конфігурації співпадають з зображеннями древньоєгипетської колони «зед» або «джд» (фреска «Підношення фараоном богині Ізіді джеда, прикрашеного пір'ям», храм Сеті I, 13 ст. до н.е., Єгипет) [8] та походять на древньоіндійський кам'яний стовп-лінгу (лінга, Мохенджадеро, 30 ст. до н.е., Індія). Вони являють собою колону з конусоподібним навершям, яка розширюється до низу. Як трипільські різьблені стовпи, так і древньоєгипетські колони «джд» мають по чотири ланки. Візуальний порівняльний аналіз трьох, вище розглянутих об'єктів, вказує на ідентичність їх форм, що дає також можливість, виходячи з принципу подібності, зробити припущення про спільність сенсу їх символічного значення. «Джд» — це місцезнаходження життєвих флюїдів, символ хребта бога вмираючої й відновленої природи, родючості й загробного світу Осіріса⁴, одного з найголовніших древньоєгипетських богів [6]. Лінга (санскр.), що в перекладі значить «символ» чи «знак», є символом

єдності творчої та руйнівної енергії Всесвіту, проявом неперевершеної космічної могутності бога Шиви⁵ (представника тріади вищих богів індуїстської міфології), який спромігся перетворитися на стовп вогню довжиною від землі до неба [1, 5]. Найстаріша лінга датується 3000 р. до н.е.⁶

Вагомим елементом-символом моделей трипільських храмів, який зустрічається в культових спорудах й зображеннях інших культур й часів, є роги-лунниці⁷ (рис. 1, а). Золоті роги-лунниці прикрашали головний храм верховного бога-творця світу Мардука⁸ в Месопотамії у Вавилоні [5]. Роги вінчали критські палаци-храми, головних богів та богів-першопредків людей древніх слов'ян (Велес, Макош⁹), єгиптян (Хатор, Осіріс, Ізіда¹⁰), вавилонян (Іштар¹¹), греків (Діоніс, Пан¹²), кельтів (Цернунн¹³), індуців (Рудра¹⁴), скандинавів (Тор¹⁵) та ін. Роги символізували святість, творчу, сексуальну, бойову силу, володіння таємними знаннями небесного, земного й підземного світів [5, 6, 8, 10, 11].

На культових предметах трипільської культури мали місце символи «свастика» (рис. 1, г) та «хрест». Розписи посудин трипільців та схеми розпису, у плані орнаментування, утворювали знаки у вигляді хреста або свастики [2]. Так, при погляді згори, вигляд свастики, яка обертається за годинниковою стрілкою навколо вінця посудини, мала кругова розгортка орнаменту

⁵ Шива (санскр.) в перекладі означає «суцільна досконалість й чистота, бездоганність, святий».

⁶ <http://www.kamat.com/kalranga/tantra/lingam/3548.htm>.

⁷ Символи культу Місяця, які зображали неповний Місяць.

⁸ Бог Мардук створив світ з тіла Тіамат, світового хаоса, розрубавши його на дві частини, утворивши небо й землю.

⁹ Велес — древньослов'янський бог-покровитель худоби, співаків й сказателів, світу мертвих. Макош — древньослов'янська богиня місячного культу родючості й долі.

¹⁰ Хатор — богиня неба, любові, музики, танцю, веселощів, зустрічає душі померлих перед підземним царством, дочка бога сонця, його вогняне око, спалює ворогів. Ізіда — богиня родючості, води, вітру, чаклунства, магії, дружина Осіріса. Усі три входили в дев'ятку найголовніших богів Єгипту.

¹¹ Іштар — найголовніша богиня шумерів й вавилонян, матір богів й людей. Богиня любові й родючості.

¹² Пан (грец.) значить «все», в грецькій міфології бог природи, покровитель веселощів, який входив до групи супроводу бога виноградарства та виноробства, покровителя чоловічої сили Діоніса.

¹³ Цернунн — кельтський «олений бог», чоловік богині-матері. Езус-Цернунн — бог підземного царства.

¹⁴ Рудра (санскр.) — одне з найдревніших імен Шиви, небесний вогонь, наділяючий руйнівною силою, відволікаючий від зла.

¹⁵ Тор — бог грому й родючості древніх скандинавів.

⁴ Осіріс — один з дев'яти найголовніших древньоєгипетських богів.

грушоподібної посудини 5 тис. до н.е. поселення Гренівка та композиції посудин, прикрашених парними зміями, що рухаються назустріч.

Свастика (санскр.), що в перекладі значить «благополуччя» або «Сонячний птах-божество пір року», є одним з самих архаїчних сонячних дуальних знаків й втілює ідею руху енергій у двох протилежних напрямках. Цей парний символ складається з двох перехрещених прямих, які утворюють хрест із загнутими під прямим кутом кінцями у напрямку за чи проти годинникової стрілки. Правостороння свастика (чоловіча, позитивна, творча, духовна) — знак панування над матерією, управління енергією, прояву найвищих можливостей, лівостороння — жіноча, негативна, руйнівна, матеріальна. В Індії правостороння свастика символізувала життя та езотеричний буддизм, у якості «Печатки серця» зображалася на серці Будди, а у Китаї, Тибеті, Сіамі, Японії вона була знаком усіх божеств школи Лотоса.

Виконаємо порівняльний аналіз територіально-хронологічного походження найдревніших культових зображень, які мали відношення до психосоматичних практик. Схожі до свастики зображення зустрічаються у Малій Азії з 7 тис. до н.е., у районах поширення трипільської культури — з 5 тис. до н.е., в Єгипті, Греції, Ірані, Східній Європі, Західному Сибіру, Середній Азії, на Кавказі — з 2 тис. до н.е. [4]. Інші культові символи та зображення датуються: трипільські (Центральна Європа) 5—4 тис. до н.е., дошумерські (Передня Азія) 5—4 тис. до н.е., мегалітичні зображення (Західна Європа) 4—3 тис. до н.е. Шумери з'явилися в Месопотамії приблизно в 3500 р. до н.е., їх найстаріші зображення психосоматичних практик датуються 3200 р. до н.е. Вік найдревніших аналогічних зображень Центральної й Східної Азії й Африки визначається 3000 р. до н.е. З вищенаведених фактів випливає, що у часі культові психосоматичні традиції трипільської культури випередили переважно більшість інших культур.

Виходячи з ідентичності форм зображення культових символів трипільської культури та базових принципів інших культур, можна зробити припущення про спільність їх сенсового значення, причому, трипільська система психосоматичних практик, або трансформувалася у похідні (єгипетську, грецьку, месопотамську, європейську, індійську, китайську), в основу яких лягли окремі елементи цілісної трипільської системи (наприклад, «тайцзи» став базовим

принципом китайської системи, «кундаліні» й «лінга» — індо-тібетської, «джд» — єгипетської, свастика й хрест увійшли до складу майже усіх, вищезгаданих систем), або походить зі спільного з ними джерела.

Висновки

1. Базові принципи психосоматичної системи трипільської цивілізації спільні з аналогічними принципами древньоєгипетської, індо-тібетської, китайської та інших систем, які практикуються у наш час, й за філософську основу мали універсальний закон єдності й динамічної взаємодії протилежностей у безперервному колі існування.

2. Основи сучасних психосоматичних практик, в значній мірі, походять від трипільської цивілізації (5—4 тис. до н.е.) й закладалася на території Центральної Європи (сучасні Україна, Молдова, Румунія).

Література

1. Баукер Д. Религии мира. — М.: ООО «Дорлинг Киндерсли», 2001. — 200 с.
2. Відейко О. Трипільська цивілізація. — 2-е вид. допов. — К.: Академперіодика, 2003. — 184 с.
3. Димде М. Целительная сила пирамид / Пер. с нем. АОЗТ «Интерэксперт». — М.: ФАИР-ПРЕСС, 2001. — 320 с.
4. Иллюстрированная энциклопедия символов / Сост. А. Егазаров. — М.: ООО «Издательство Астрель»: ООО «Издательство АСТ», 2003. — 723 с.
5. Зайцев Ю.В., Школьник Ю.К. Словарь античности. — М.: Изд-во ЭКСМО-Пресс, 2001. — 296 с.
6. Карпичечи А.К. Египет. Искусство и история. 5000 лет цивилизации / Пер. с итал. — Италия: Centro Stampa Editoriale Bonechi, 2002. — 194 с.
7. Новый иллюстрированный энциклопедический словарь. Под ред. В.И.Бородулин, А.П.Горкин, А.А.Гусев и др. — М.: Науч. изд-во «Большая Российская энциклопедия», 1999. — 911 с.
8. Сюи Мин Тан. Чжун Юань Цигун: Введ. в систему, практ. руководство по 1 ступени. — К.: Да-Ю, 1998, — 104 с.
9. Твердохліб О.Ф. Аналіз історичного розвитку психосоматичних видів фізичної культури // Зб. тез. доп. III-й Міжнар. наук.-практ. конф.: «Концепція розвитку галузі фізичного виховання і спорту в Україні» (19—20 вересня 2003, м. Рівне). — С. 109—112.
10. Фанталов А. Культура варварской Европы: Типология мифологических образов: Дис.канд. культурологии: 24.00.01/ Санкт-Петербург, 2001. — 172 с.
11. Ферштайн Г. Энциклопедия йоги / Пер. с англ. — М.: ФАИР-ПРЕСС, 2002. — 768 с.